

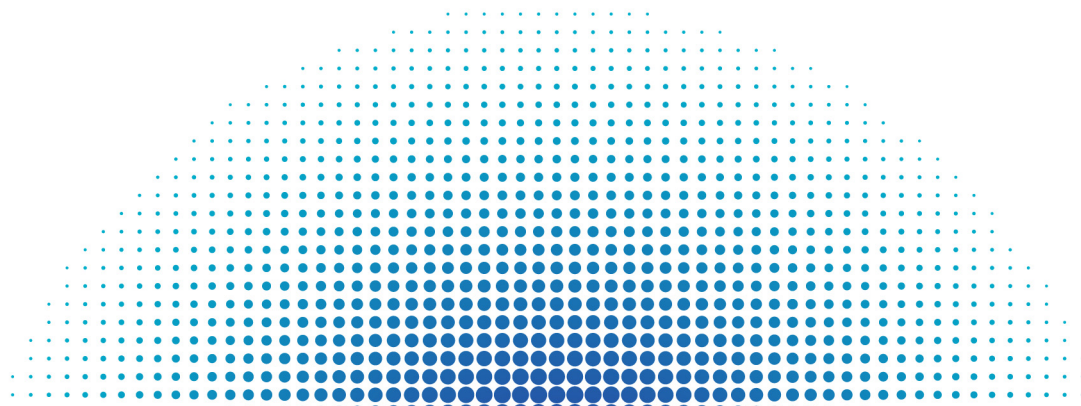


ВЫСШАЯ ШКОЛА ЭКОНОМИКИ
НАЦИОНАЛЬНЫЙ ИССЛЕДОВАТЕЛЬСКИЙ УНИВЕРСИТЕТ

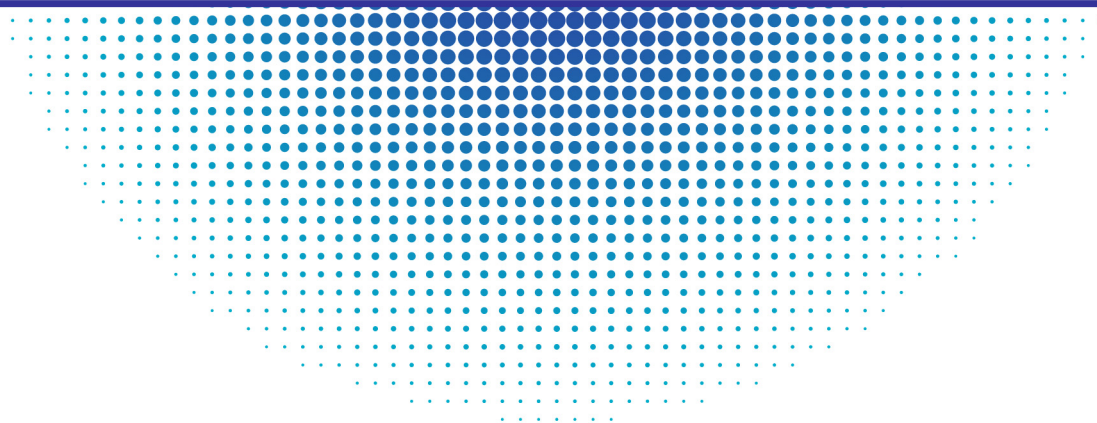


Институт статистических исследований
и экономики знаний

Центр конъюнктурных исследований



ДЕЛОВОЙ КЛИМАТ В ПРОМЫШЛЕННОСТИ В ЯНВАРЕ 2012 ГОДА



Февраль '12

Москва

10 лет
Институт статистических
исследований и экономики
знаний НИУ ВШЭ



ВЫСШАЯ ШКОЛА ЭКОНОМИКИ
НАЦИОНАЛЬНЫЙ ИССЛЕДОВАТЕЛЬСКИЙ УНИВЕРСИТЕТ



**Институт статистических исследований
и экономики знаний**

Центр конъюнктурных исследований

ДЕЛОВОЙ КЛИМАТ В ПРОМЫШЛЕННОСТИ В ЯНВАРЕ 2012 ГОДА

Москва
2012

Деловой климат в промышленности в январе 2012 г. –
М.: НИУ ВШЭ, 2012. – 20 с.

Центр конъюнктурных исследований Института статистических исследований и экономики знаний НИУ ВШЭ представляет информационно-аналитический материал по результатам конъюнктурных обследований деловой активности промышленных предприятий. Материал подготовлен в рамках Программы фундаментальных исследований НИУ ВШЭ на основе конъюнктурных опросов руководителей промышленных организаций, проводимых Федеральной службой государственной статистики в режиме ежемесячного мониторинга.

Конъюнктурные обследования направлены на оперативное получение от предпринимателей в дополнение к официальным статистическим данным краткосрочных качественных оценок состояния бизнеса и основных тенденций его динамики, особенностей функционирования хозяйствующих субъектов, их намерений, сложившегося делового климата, а также важнейших факторов, лимитирующих производственную деятельность.

Программа обследований сопоставима с международными стандартами и подходами, принятыми в странах ОЭСР, и базируется на Гармонизированной Европейской Системе обследований деловых тенденций.

Структура выборочной совокупности промышленных предприятий идентична структуре генеральной статистической совокупности. При этом объем выборки достаточен для получения необходимой точности выборочных оценок показателей на всех уровнях разработки статистических данных по каждому разделу ОКВЭД или по виду деятельности, относящемуся к соответствующему разделу:

- добыча полезных ископаемых (раздел С);
- обрабатывающие производства (раздел D);
- производство и распределение электроэнергии, газа и воды (раздел E).

Указанные выборки рассчитаны Федеральной службой государственной статистики.

Институт статистических исследований и экономики знаний

Адрес: 101000, Москва, ул. Мясницкая, д. 20
Телефон: (495) 621–28–73, факс: (495) 625–03–67
E-mail: issek@hse.ru
<http://issek.hse.ru>

Центр конъюнктурных исследований Института статистических исследований и экономики знаний Национального исследовательского университета ВШЭ представляет аналитический материал о состоянии делового климата в промышленности в январе 2012 г. и ожиданиях предпринимателей на ближайшие 3–4 месяца.

В докладе использованы результаты очередного ежемесячного опроса руководителей более 4 тыс. крупных и средних промышленных предприятий различных видов экономической деятельности, проведенного Федеральной службой государственной статистики.

Обобщенная оценка промышленной конъюнктуры¹

Результаты опроса руководителей российских промышленных предприятий выявили характерное для январских обследований снижение деловой активности предприятий по сравнению с декабрем прошлого года. Это объясняется в первую очередь меньшим количеством рабочих дней из-за праздничной составляющей.

Между тем вызывает определенную настороженность результаты анализируемого периода, которые по отдельным показателям, характеризующим состояние делового климата на российских промышленных предприятиях, выглядят несколько хуже, чем соответствующие данные, полученные в аналогичном периоде прошлого года.

В январе 2012 г. отрасль продолжала оставаться в зоне невысоких темпов экономического развития. Так, в рассматриваемом периоде зафиксированы минимальные, с мая 2011 г., доли респондентов, отметивших увеличение объемов производства (20%) и внутреннего спроса на продукцию (16%).

К положительным явлениям анализируемого периода можно отнести достаточно стабильную ситуацию на рынке труда в промышленности. Лучшее положение с численностью персонала наблюдалось на предприятиях добывающих производств. Однако практически каждый четвертый руководитель промышленных предприятий отмечал недостаток квалифицированных рабочих.

Замедлились текущие и ожидаемые тенденции роста цен на реализованную продукцию и потребляемые материальные ресурсы.

Среди наиболее негативных явлений обращает на себя внимание присущий предпринимателям пессимизм относительно ситуации с обеспеченностью промышленных организаций собственными финансовыми средствами и прибылью. В частности, доля участников опроса, которые сообщили о сокращении по сравнению с предшествующим месяцем собственных финансовых ресурсов и прибыли предприятий (16 и 20% соответственно), превышала долю тех, кто отмечал рост соответствующих показателей (15 и 18%).

Снизилась по сравнению с декабрем прошлого года на 1 п. п. величина среднего уровня загрузки производственных мощностей (62%).

¹ Проведена сезонная корректировка временных рядов показателей деятельности промышленных организаций.

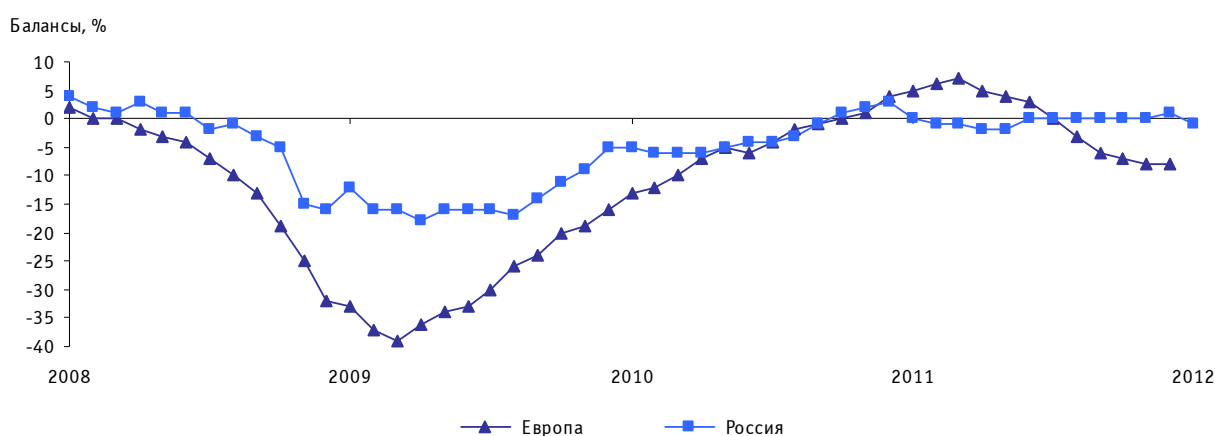
Таблица 1

Динамика оценок изменения показателей деятельности промышленных предприятий
Балансы, %²

	2011		2012
	Январь	Декабрь	Январь
Спрос на продукцию	5	4	3
Выпуск основного вида продукции в натуральном выражении	7	6	4
Численность занятых	-3	0	1
Обеспеченность собственными финансовыми средствами	0	-2	-1
Прибыль	-2	-1	-2
Цены на реализуемую продукцию	15	11	7
Цены на сырье и материалы	39	29	26

При этом прогнозные оценки предпринимателями большинства основных показателей производственной деятельности промышленных предприятий на ближайшие 3–4 месяца в январе были менее оптимистичны, чем в декабре прошлого года. В результате значение основного результирующего композитного индикатора исследования – сезонно откорректированного **индекса предпринимательской уверенности**³ – впервые за последние семь месяцев перешло в отрицательную зону, составив -1% (в декабре 2011 г. – +1%).

Рис. 1. Динамика индекса предпринимательской уверенности



Источники: по России – Центр конъюнктурных исследований Института статистических исследований и экономики знаний НИУ ВШЭ, по Европе – Economic and Financial Affairs, European Commission.

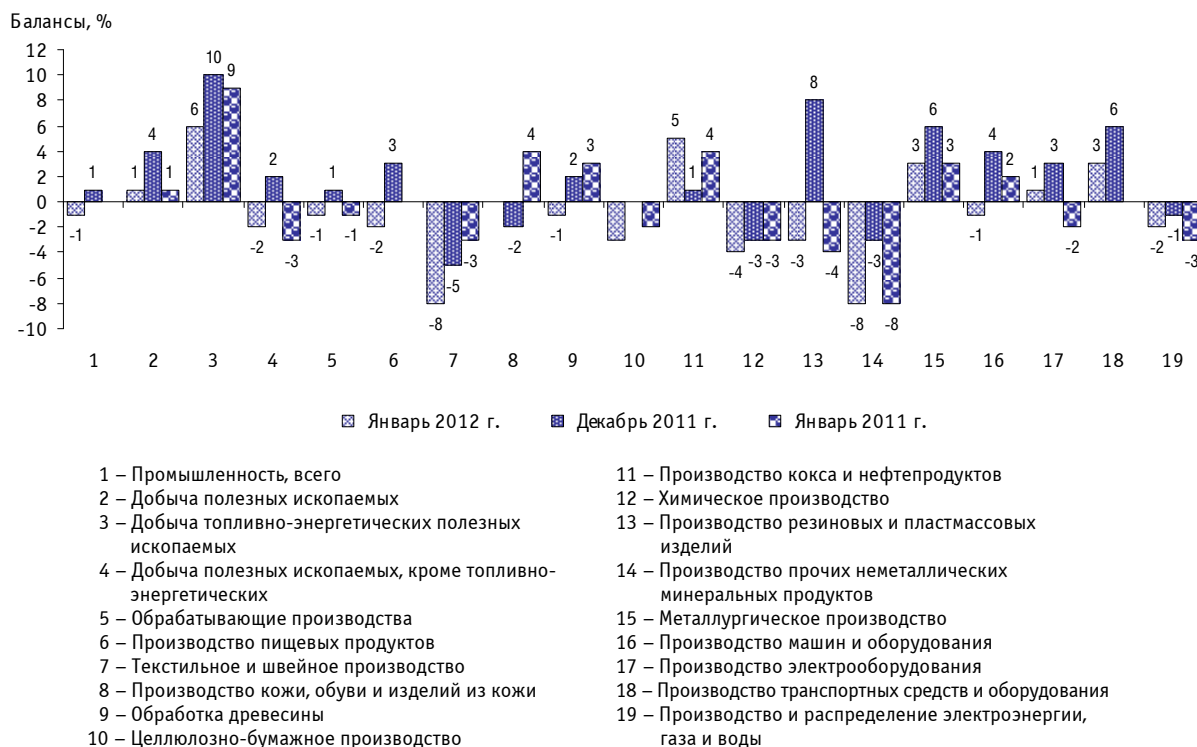
Наибольшее значение индекса предпринимательской уверенности в анализируемом периоде выявлено в добывающих отраслях (+1%). В организациях обрабатывающих производств индекс по сравнению с предыдущим периодом уменьшился на 2 п. п. (-1%). На предприятиях, производящих и распределяющих электроэнергию, газ и воду значение индекса было еще ниже (-2%).

² Баланс – разность долей респондентов, отметивших «увеличение» и «уменьшение» показателя по сравнению с предыдущим месяцем, или разность долей респондентов, отметивших уровень показателя как «выше нормального» и «ниже нормального» в отчетном месяце; в процентах.

³ Индекс предпринимательской уверенности в промышленности рассчитывается как среднее арифметическое значение балансов по фактически сложившимся уровням спроса и запасам готовой продукции (с обратным знаком) и ожидаемой тенденции выпуска продукции; в процентах.

Максимальная величина индекса предпринимательской уверенности в январе зафиксирована в металлургии и организациях, выпускающих готовые металлические изделия и добывающих топливно-энергетические полезные ископаемые, производящих транспортные средства и оборудование, а наименьшая – на предприятиях, изготавливающих текстильную и швейную продукцию и прочие неметаллические минеральные продукты.

Рис. 2. Оценка индекса предпринимательской уверенности, по видам деятельности

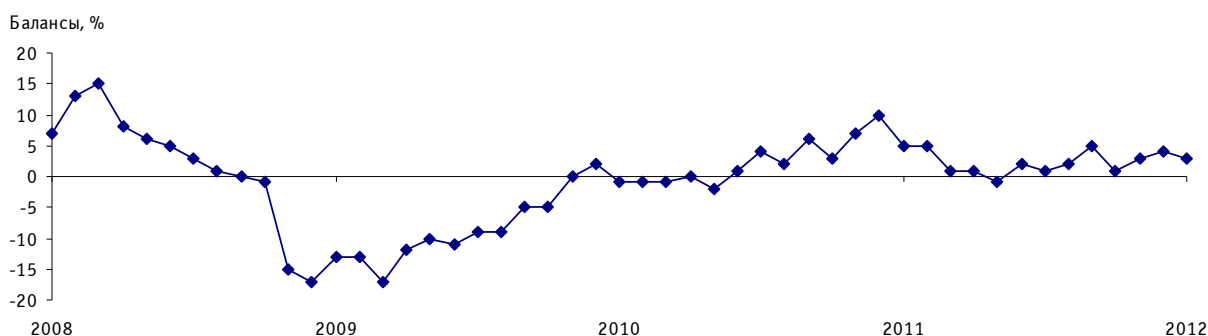


Необходимо отметить, что более позитивно оценили деятельность своих структур в январе текущего года руководители средних по размеру промышленных предприятий. Значение индекса предпринимательской уверенности, характеризующего состояние делового климата данной категории предприятий, выше, чем у крупных. Часть средних предприятий, особенно «крупных» средних, располагают достаточными материальными и финансовыми ресурсами. Многие из них достигли лидирующих позиций на региональных рынках, и им необходимо дальнейшее развитие с выходом на международные финансовые и торговые площадки. Эти предприятия уже аккумулировали ресурсы для прорыва с регионального уровня на федеральный и могут стать локомотивом комплексной модернизации промышленности в России.

Производственная деятельность

Производственная ситуация в промышленных организациях, по оценкам руководителей, в январе 2012 г. характеризовалась замедлением положительной динамики внутреннего **спроса** на промышленную продукцию. Так, баланс оценки изменения показателя уменьшился за месяц на 1 п. п. и составил +3%.

Рис. 3. Динамика оценки изменения спроса на продукцию промышленных организаций



В анализируемом периоде наибольшая интенсивность роста спроса наблюдалась на предприятиях, производящих машины, транспортные средства и оборудование, пищевые продукты (включая напитки) и табак. Заметное снижение спроса на продукцию отмечалось в сфере химического, целлюлозно-бумажного производства, издательской и полиграфической деятельности.

Удельный вес промышленных предприятий, имеющих «нормальный»⁴ уровень портфеля заказов, в январе увеличился и составил 75% (70% в предыдущем месяце).

Несколько возросла по сравнению с предыдущим месяцем доля респондентов (45%), указавших на отрицательное влияние на производственную деятельность **недостаточного спроса на продукцию предприятия внутри страны**. Причем негативное влияние данного фактора на работу обрабатывающих предприятий (49%) было более ощутимо, чем на деятельность добывающих компаний (27%).

Рис. 4. Оценка лимитирующего фактора «недостаточный спрос на продукцию предприятия внутри страны», по видам деятельности

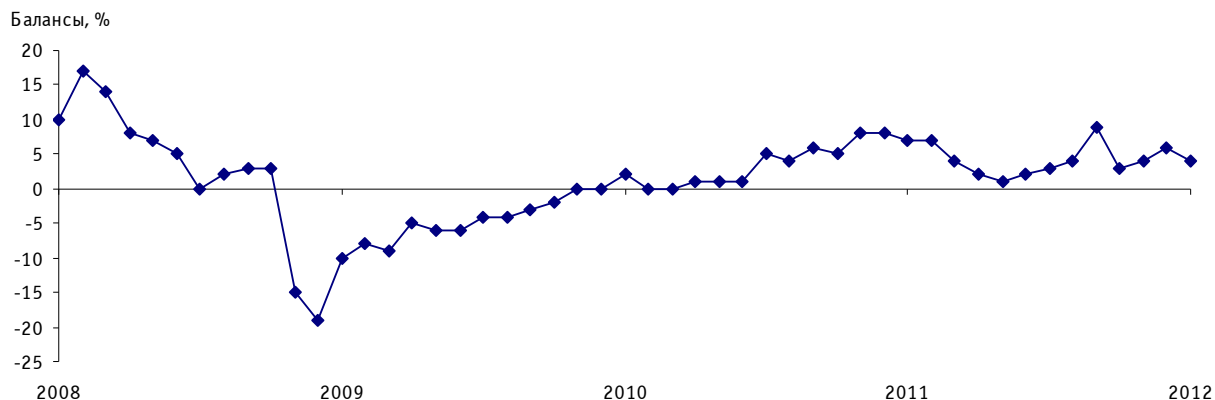
Доля организаций соответствующего вида деятельности от их общего числа, %



По мнению респондентов, в анализируемом периоде отмечено также незначительное замедление темпов роста объемов производства. Баланс оценки изменения **выпуска продукции** уменьшился по сравнению с декабрем 2011 г. на 2 п. п. и составил +4% (против +7% в январе 2011 г.).

⁴ «Нормальный» уровень – достаточный (допустимый) для сложившихся условий в период обследования.

Рис. 5. Динамика оценки изменения выпуска продукции промышленных организаций

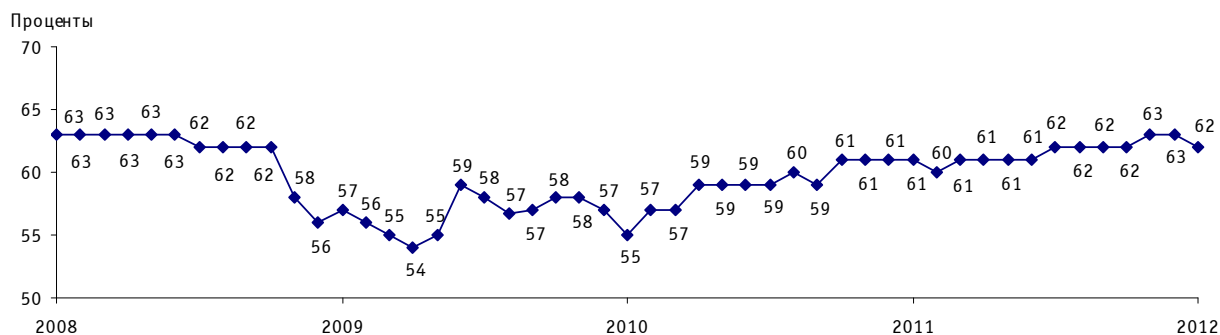


Лидером по наращиванию выпуска продукции в январе являлись предприятия обрабатывающего сектора, производящие металлургическую продукцию, выпускающие пищевые продукты (включая напитки) и табак, резиновые и пластмассовые изделия, электрооборудование, электронное и оптическое оборудование.

Среди добывающих отраслей лучшая производственная ситуация отмечалась в организациях, добывающих топливно-энергетические полезные ископаемые.

Как свидетельствуют результаты опроса, в целом по совокупности организаций **средний уровень загрузки производственных мощностей** снизился по сравнению с декабрем прошлого года на 1 п. п., составив 62%, и, по мнению более 80% респондентов, в ближайшие полгода производственных мощностей будет достаточно для удовлетворения ожидаемого спроса на продукцию.

Рис. 6. Динамика среднего уровня загрузки производственных мощностей в промышленных организациях



В промышленных организациях отдельных видов экономической деятельности сохранялась достаточно высокая интенсивность использования производственных мощностей. Лидерами, как и прежде, являлись предприятия, производящие кокс и нефтепродукты (77%), добывающие топливно-энергетические полезные ископаемые (70%), обрабатывающие древесину и производящие изделия из дерева (66%). Значение этого показателя было ниже в компаниях, ориентированных в основном на внутренний спрос: занятых производством транспортных средств и оборудования (59%), выпуском пищевых продуктов (включая напитки) и табака (58%).

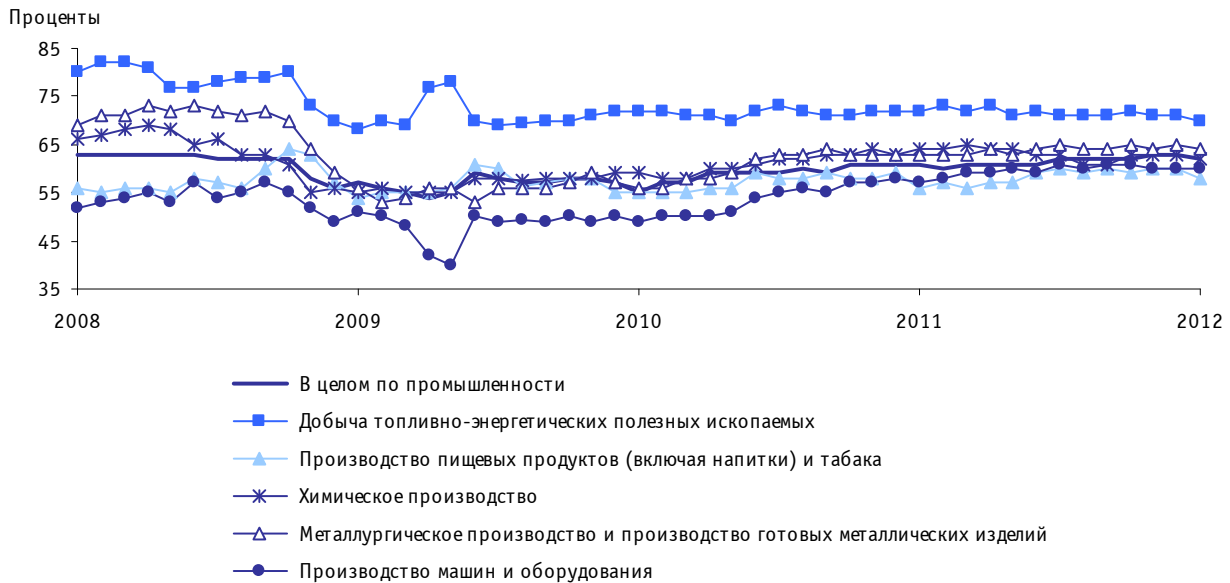
Наиболее существенный темп роста загрузки производственных мощностей зафиксирован в компаниях, производящих кокс и нефтепродукты (с 75 в декабре 2011 г. до 77% в январе 2012 г.).

Негативная динамика показателя отмечалась в организациях, добывающих полезные ископаемые, кроме топливно-энергетических (с 66 до 63%), производящих резиновые и пластмассовые изделия (с 68 до 65%), кожу, обувь и изделия из кожи (с 64 до 62%), транспорт-

ные средства и оборудование (с 61 до 59%), пищевые продукты (включая напитки) и табак (с 60 до 58%).

Без изменений остался уровень загрузки мощностей на предприятиях, производящих и распределяющих электроэнергию, газ и воду (63%), машины и оборудование (60%).

Рис. 7. Динамика среднего уровня загрузки производственных мощностей в промышленных организациях отдельных видов деятельности

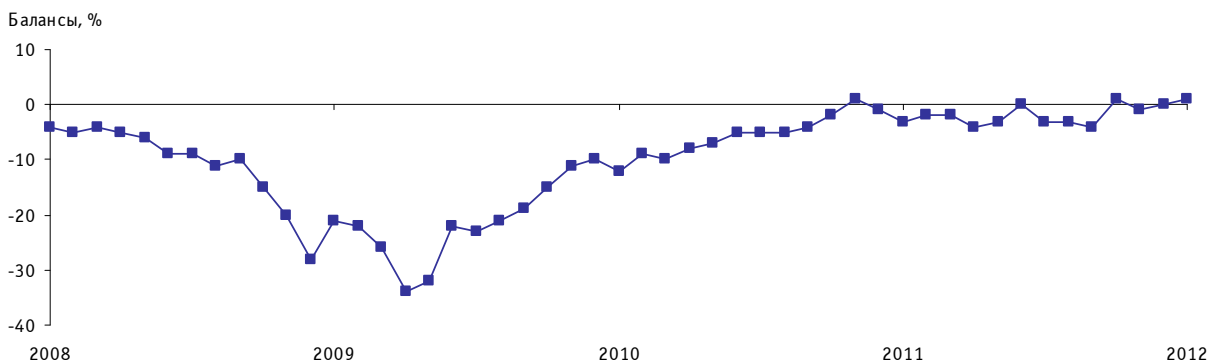


В промышленных организациях сохранялась проблема повышения технического уровня производства. В частности, около 30% респондентов указали на негативное влияние фактора **«изношенность и отсутствие надлежащего оборудования»**. При этом наибольшее его проявление наблюдалось в производстве и распределении электроэнергии, газа и воды (56% предпринимателей).

К положительным явлениям анализируемого периода можно отнести улучшение ситуации на рынке труда. Баланс оценки изменения **численности занятых** увеличился по сравнению с декабрем прошлого года на 1 п. п., составив +1%.

При этом большинство руководителей предприятий (87%) отмечали, что в анализируемом месяце численность работников на их предприятиях соответствовала фактическому объему производства. На недостаток кадрового состава указали 10% предпринимателей и только 3% – на его избыток.

Рис. 8. Динамика оценки изменения численности занятых в промышленных организациях



Часть промышленных предприятий продолжала ощущать недостаток **квалифицированных рабочих**. Так, в январе об этом сообщили 26% руководителей компаний, тогда как в январе 2011 г. – 23%. Дефицит квалифицированных кадров наблюдался на предприятиях практически всех отраслей промышленности. Наибольшие кадровые проблемы с данной категорией работников выявлены в организациях, выпускающих машины и оборудование (45%), производящих кожу, обувь и изделия из кожи (37%). Одновременно лучшая ситуация с квалифицированными рабочими отмечалась в организациях по производству кокса и нефтепродуктов.

Рис. 9. Оценка лимитирующего фактора «недостаток квалифицированных рабочих», по видам деятельности
Доля организаций соответствующего вида деятельности от их общего числа, %



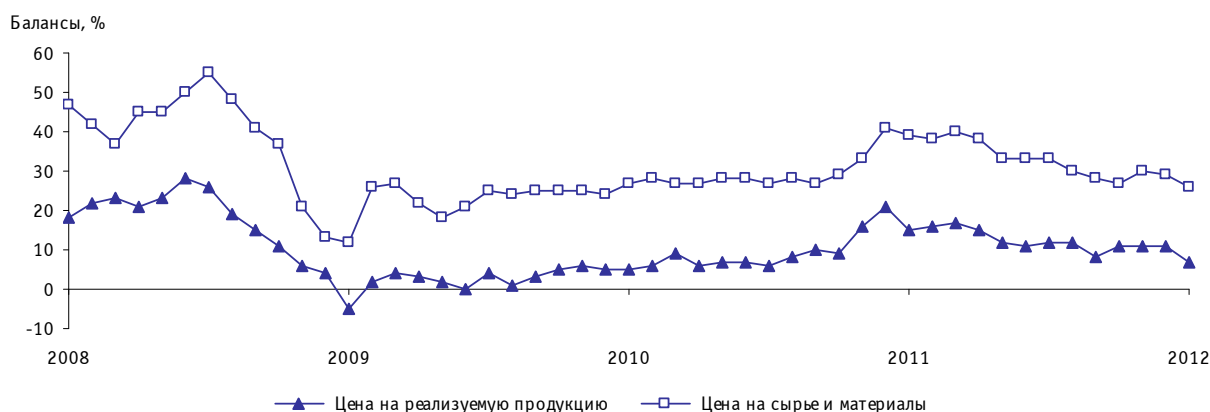
Динамика цен

По мнению респондентов, в январе 2012 г. замедлился рост **цен на реализуемую продукцию**. Баланс оценки изменения показателя уменьшился на 4 п. п. и составил +7%, став самым низким в период с августа 2010 г.

Следует отметить, что более активный рост цен прослеживался в сфере металлургического производства и выпуска готовых металлических изделий, транспортных средств и оборудования.

В анализируемом периоде, по оценкам руководителей предприятий, наблюдалось дальнейшее торможение роста **цен на сырье и материалы**. Так, баланс оценки изменения показателя составил +26%, что на 3 п. п. меньше, чем в предыдущем месяце. Анализ динамики цен в разрезе видов экономической деятельности показал, что данная тенденция была характерна практически для всех сфер деятельности, за исключением текстильного и швейного производства, изготовления кожи, обуви и изделий из кожи, транспортных средств и оборудования.

Рис. 10. Динамика оценки изменения цен на реализуемую продукцию, сырье и материалы промышленных организаций

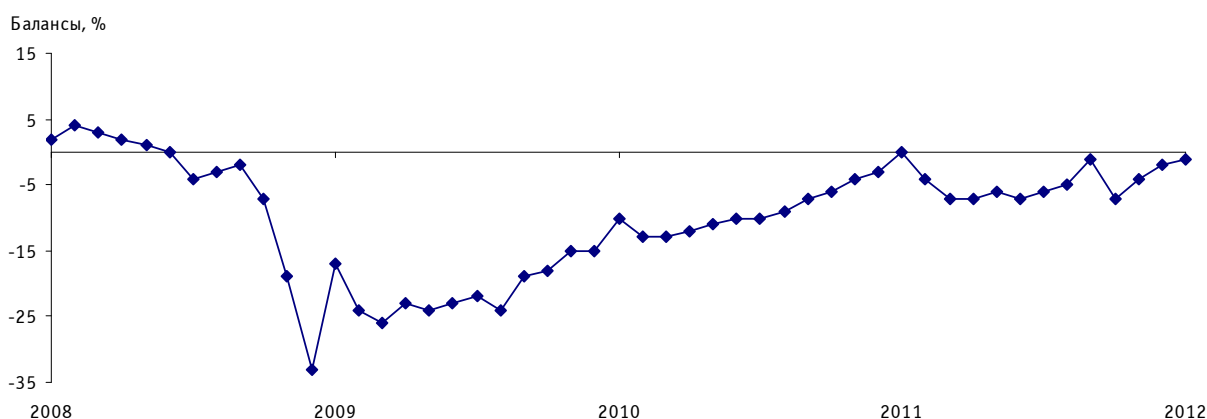


Инфляционные ожидания руководителей промышленных организаций на ближайшие 3–4 месяца несколько замедлились. Однако так же, как и в декабре прошлого года, в ближайшей перспективе 19% участников опроса предполагают повысить цены реализации собственной продукции. В большей степени ожидают их увеличения на металлургических и химических предприятиях и в сфере производства прочих неметаллических минеральных продуктов.

Финансово-экономическое положение

В анализируемом месяце, хотя и в меньшей степени, чем месяцем ранее, продолжилось снижение значения такого индикатора, как **обеспеченность собственными финансовыми средствами**: баланс оценок изменения показателя составил -1% (-2% в предыдущем месяце).

Рис. 11. Динамика оценки изменения индикатора «обеспеченность промышленных организаций собственными финансовыми средствами»



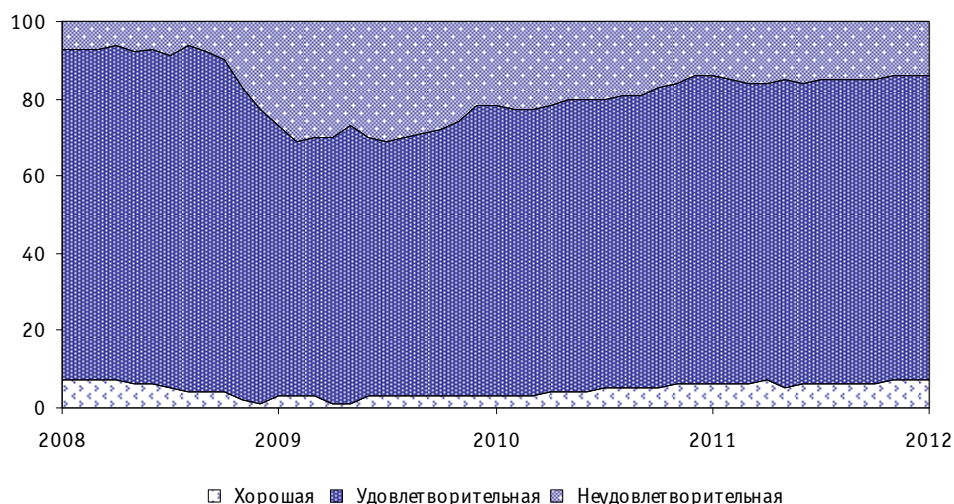
Более оптимистично оценивали финансовое положение своих организаций руководители компаний, производящих резиновые и пластмассовые изделия, электрооборудование, электронное и оптическое оборудование. Относительно сложная финансовая ситуация выявлена на предприятиях, производящих кожу, изделия из кожи и обувь, а также распределяющих электроэнергию, газ и воду.

В январе текущего года баланс оценок изменения **прибыли** несколько ускорил свое снижение по сравнению с предыдущим месяцем и составил -2% . Причем данный процесс наблюдался на предприятиях практически всех видов деятельности. Конечно, в таком развитии событий едва ли можно усмотреть серьезный повод для оптимизма.

В целом большинство руководителей (79%) промышленных предприятий оценили свое **экономическое положение** как «удовлетворительное», 14% – как «неудовлетворительное» и 7% предпринимателей сочли его «хорошим».

Рассматривая перспективы развития промышленных организаций в ближайшие 3–4 месяца, 64% предпринимателей придерживались мнения, что экономическая ситуация не изменится, а около 30% – прогнозировали ее улучшение.

Рис. 12. Динамика оценки экономической ситуации промышленных организаций
Доля организаций от их общего числа, %



Факторы, ограничивающие рост производства промышленных организаций

Анализ мнений высказываний руководителей промышленных предприятий о степени воздействия на финансово-экономическую деятельность лимитирующих факторов показал, что в январе 2012 г. по сравнению январем 2011 г. возросло негативное влияние **высокого уровня налогообложения** (с 42 до 47%), **изношенности и отсутствия надлежащего оборудования** (с 27 до 29%), **недостатка квалифицированных рабочих** (с 23 до 26%), **конкурирующего импорта** (с 21 до 22%).

На усиление влияния **высокого уровня налогообложения** чаще всего указывали руководители промышленных предприятий, выпускающих кожу, обувь и изделия из кожи (67%), производящих резиновые и пластмассовые изделия (56%), текстильную и швейную продукцию (55%).

Рис. 13. Оценка лимитирующего фактора «высокий уровень налогообложения», по видам деятельности

Доля организаций соответствующего вида деятельности от их общего числа, %

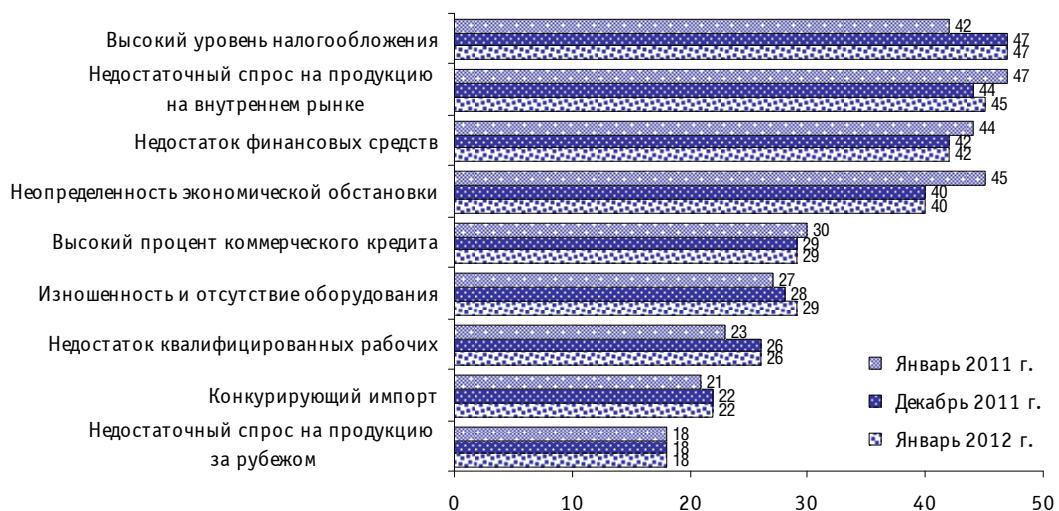


Вместе с тем в январе текущего года по сравнению с аналогичным периодом прошлого года продолжилось ослабление негативного воздействия следующих лимитирующих факторов: **«недостаточный спрос на продукцию предприятия внутри страны»**, **«недостаток финансовых средств»**, **«неопределенность экономической обстановки»**. На эти факторы в анализируемом месяце указали 45, 42 и 40% респондентов против 47, 44 и 45% годом ранее. В большей мере негативное проявление фактора **«недостаток финансовых средств»** наблюдалось в организациях, производящих и распределяющих электроэнергию, газ и воду (65%), изготавливающих машины и оборудование (51%).

Фактор **«неопределенность экономической ситуации»** отмечали преимущественно руководители компаний, производящих резиновые и пластмассовые изделия (47%), прочие неметаллические минеральные продукты, электрооборудование, электронное и оптическое оборудование (46% соответственно).

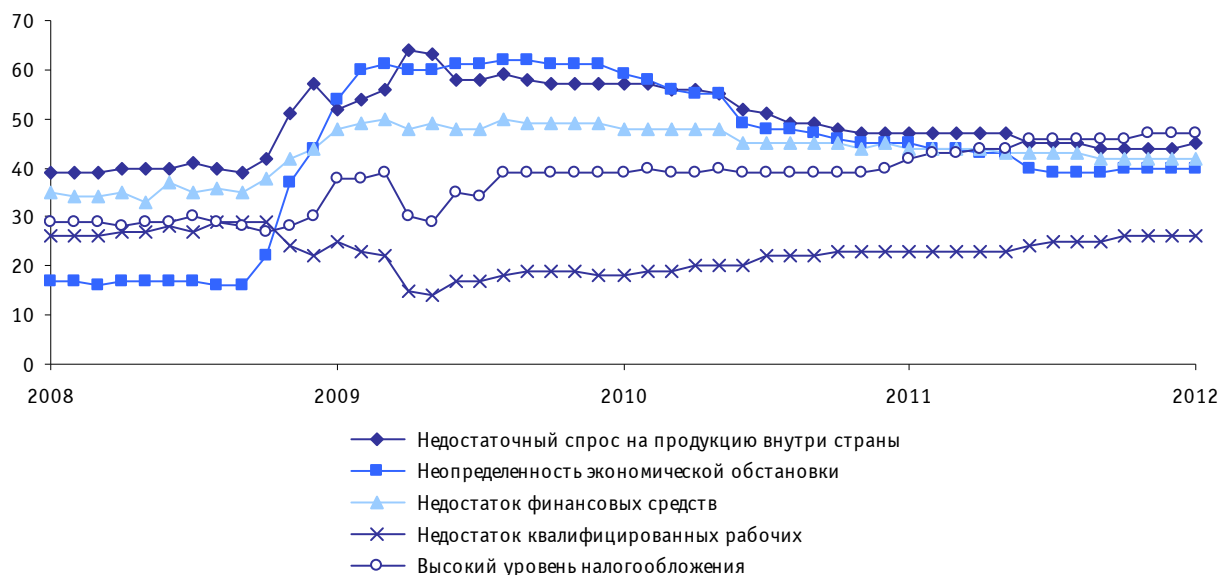
Рис. 14. Оценка факторов, ограничивающих рост производства промышленных организаций

Доля организаций от их общего числа, %



Относительное улучшение ситуации на кредитном рынке определило позитивную тенденцию фактора **«высокий процент коммерческого кредита»**. В январе на данное ограничивающее влияние ссылались 29% руководителей предприятий (30% в аналогичном периоде 2011 г.). По мнению респондентов, более доступными были кредитные средства для предприятий, производящих кокс и нефтепродукты, электроэнергию, газ и воду.

Рис. 15. Динамика оценок наиболее значимых факторов, ограничивающих рост производства промышленных организаций
Доля организаций от их общего числа, %



В результате последних опросов складывается впечатление, что крупнейшие системообразующие в своих видах деятельности предприятия, особенно экспортоориентированные, взяли паузу в своей деятельности, хотя эти предприятия в основном формируют динамику промышленного производства. Главными причинами подобной паузы видятся две. Во-первых, из-за высокой неопределенности на мировых рынках и в целях минимизации экономических рисков, связанных с серьезными инвестиционными и инновационными изменениями, директорский корпус этих предприятий решил повременить с запуском данного механизма. Во-вторых, предприниматели, по-видимому, решили подождать окончания предвыборной кампании и только после определения целевых приоритетов экономического развития пересмотреть свои управленческие схемы в нужном направлении.

Исходя из данных предположений можно ожидать, что до апреля–мая 2012 г. в отрасли сохранится вялотекущая ситуация.

Распределение оценок изменения показателей деятельности промышленных организаций

Таблица 1

Спрос на продукцию
Доля от числа обследованных организаций, %

	Уровень текущего месяца			В текущем месяце по сравнению с предыдущим месяцем			Ожидания на ближайшие 3–4 месяца		
	выше нормального	нормальный	ниже нормального	увеличение	без изменения	уменьшение	увеличение	без изменения	уменьшение
2010									
Январь	7	55	38	16	67	17	24	62	14
Февраль	6	54	40	17	65	18	25	62	13
Март	4	56	40	17	65	18	25	62	13
Апрель	4	57	39	17	66	17	25	58	17
Май	4	59	37	17	54	19	26	61	13
Июнь	4	60	36	18	65	17	27	61	12
Июль	3	62	35	20	64	16	27	62	11
Август	3	63	34	18	66	16	27	63	10
Сентябрь	5	64	31	20	66	14	27	63	10
Октябрь	7	65	28	18	67	15	27	63	10
Ноябрь	5	68	27	20	67	13	30	60	10
Декабрь	6	69	25	21	68	11	31	59	10
2011									
Январь	4	70	26	19	67	14	29	61	10
Февраль	4	69	27	19	67	14	26	64	10
Март	2	70	28	18	65	17	28	60	12
Апрель	3	68	29	18	65	17	28	58	14
Май	4	68	28	16	67	17	28	59	13
Июнь	6	67	27	17	68	15	29	61	10
Июль	6	65	29	17	67	16	29	62	9
Август	6	65	29	17	68	15	29	62	9
Сентябрь	6	66	28	19	67	14	29	61	10
Октябрь	6	67	27	17	67	16	30	60	10
Ноябрь	5	68	27	18	67	15	32	57	11
Декабрь	4	70	26	19	66	15	32	57	11
2012									
Январь	1	75	24	16	71	13	26	64	10

Таблица 2

Выпуск основного вида продукции в натуральном выражении
Доля от числа обследованных организаций, %

	Уровень текущего месяца			В текущем месяце по сравнению с предыдущим месяцем			Ожидания на ближайшие 3–4 месяца		
	выше нормального	нормальный	ниже нормального	увеличение	без изменения	уменьшение	увеличение	без изменения	уменьшение
2010									
Январь	9	55	36	20	62	18	26	60	14
Февраль	7	55	38	20	60	20	27	60	13
Март	6	56	38	20	60	20	27	60	13
Апрель	6	57	37	20	61	19	27	57	16
Май	5	59	36	20	61	19	27	59	14
Июнь	6	60	34	21	59	20	30	57	13
Июль	6	61	33	23	59	18	29	59	12
Август	4	63	33	22	60	18	29	61	10
Сентябрь	5	64	31	23	60	17	29	61	10
Октябрь	7	65	28	22	61	17	30	59	11
Ноябрь	5	68	27	23	62	15	33	57	10
Декабрь	5	68	26	23	62	15	33	58	9
2011									
Январь	6	70	24	23	61	16	31	58	11
Февраль	6	69	25	23	61	16	28	60	12
Март	3	70	27	21	62	17	30	57	13
Апрель	4	69	27	20	62	18	30	56	14
Май	5	69	26	20	61	19	29	58	13
Июнь	6	67	27	21	60	19	31	58	11
Июль	8	66	26	21	61	18	31	58	11
Август	7	66	27	21	62	17	31	59	10
Сентябрь	6	69	25	23	63	14	31	59	10
Октябрь	7	69	24	21	61	18	32	58	10
Ноябрь	7	69	24	22	60	18	32	58	10
Декабрь	6	71	23	23	60	17	32	58	10
2012									
Январь	8	67	25	20	64	16	29	62	9

Численность занятых
Доля от числа обследованных организаций, %

	В текущем месяце относительно фактического объема производства			В текущем месяце по сравнению с предыдущим месяцем			Ожидания на ближайшие 3–4 месяца		
	больше, чем необходимо	достаточно	меньше, чем необходимо	увеличение	без изменения	уменьшение	увеличение	без изменения	уменьшение
2010									
Январь	10	83	7	7	74	19	8	76	16
Февраль	9	84	7	9	73	18	10	75	15
Март	9	83	8	9	72	19	10	76	14
Апрель	9	83	8	10	72	18	11	75	14
Май	8	84	8	10	73	17	11	76	13
Июнь	8	84	8	11	73	16	13	75	12
Июль	8	84	8	11	73	16	12	77	11
Август	8	84	8	11	73	16	12	77	11
Сентябрь	9	82	9	11	74	15	13	75	12
Октябрь	5	86	9	11	76	13	13	76	11
Ноябрь	5	86	9	13	75	12	16	74	10
Декабрь	5	86	9	12	75	13	13	77	10
2011									
Январь	6	86	8	11	75	14	13	76	11
Февраль	5	86	9	11	76	13	14	76	10
Март	6	85	9	11	76	13	13	77	10
Апрель	6	85	9	12	72	16	13	76	11
Май	4	87	9	11	75	14	14	75	11
Июнь	6	85	9	13	74	13	14	77	9
Июль	6	85	9	12	73	15	13	78	9
Август	6	85	9	12	73	15	13	78	9
Сентябрь	6	85	9	11	74	15	15	76	9
Октябрь	1	88	11	15	71	14	16	76	8
Ноябрь	5	85	10	12	75	13	17	74	9
Декабрь	4	86	10	12	76	12	15	76	9
2012									
Январь	3	87	10	12	77	11	9	84	7

Таблица 4

Обеспеченность собственными финансовыми средствами
Доля от числа обследованных организаций, %

	В текущем месяце по сравнению с предыдущим месяцем			Ожидания на ближайшие 3–4 месяца		
	увеличение	без изменения	уменьшение	увеличение	без изменения	уменьшение
2010						
Январь	9	64	25	16	64	17
Февраль	10	63	24	18	64	15
Март	12	64	21	19	66	13
Апрель	15	63	19	20	65	12
Май	15	64	19	20	64	13
Июнь	17	65	16	20	66	12
Июль	16	66	16	19	66	13
Август	14	65	19	14	72	12
Сентябрь	15	66	17	18	67	12
Октябрь	14	67	16	17	69	12
Ноябрь	13	67	18	19	65	13
Декабрь	14	67	17	22	62	13
2011						
Январь	15	70	15	22	66	12
Февраль	13	70	17	22	67	11
Март	12	69	19	22	66	12
Апрель	12	69	19	22	66	12
Май	13	68	19	21	63	16
Июнь	13	68	19	22	67	11
Июль	13	68	19	22	66	12
Август	14	67	19	22	67	11
Сентябрь	14	71	15	23	67	10
Октябрь	13	67	20	23	67	10
Ноябрь	15	66	19	25	66	9
Декабрь	14	70	16	26	65	9
2012						
Январь	15	69	16	23	67	10

Цены на реализуемую продукцию
Доля от числа обследованных организаций, %

	В текущем месяце по сравнению с предыдущим месяцем			Ожидания на ближайшие 3–4 месяца		
	увеличение	без изменения	уменьшение	увеличение	без изменения	уменьшение
2010						
Январь	13	79	8	20	74	6
Февраль	13	80	7	21	74	5
Март	15	79	6	19	74	7
Апрель	13	80	7	19	74	7
Май	13	81	6	19	75	6
Июнь	14	79	7	19	74	7
Июль	14	78	8	20	73	7
Август	15	78	7	19	75	6
Сентябрь	16	78	6	20	76	4
Октябрь	16	77	7	20	75	5
Ноябрь	20	76	4	24	72	4
Декабрь	22	77	1	27	67	6
2011						
Январь	21	73	6	26	68	6
Февраль	22	72	6	27	69	4
Март	21	75	4	26	72	2
Апрель	19	77	4	25	73	2
Май	15	82	3	22	76	2
Июнь	15	81	4	24	74	2
Июль	16	80	4	24	74	2
Август	15	82	3	23	75	2
Сентябрь	13	82	5	21	77	2
Октябрь	15	81	4	22	76	2
Ноябрь	15	81	4	20	78	2
Декабрь	15	81	4	19	79	2
2012						
Январь	11	85	4	19	78	3

Таблица 6

**Динамика среднего уровня загрузки производственных мощностей
в промышленных организациях различных видов деятельности, %**

	2011		2012
	Январь	Декабрь	Январь
Добыча полезных ископаемых	64	70	66
Добыча топливно-энергетических полезных ископаемых	73	72	70
Добыча полезных ископаемых, кроме топливно-энергетических	65	66	63
Обрабатывающие производства	60	63	62
Производство пищевых продуктов (включая напитки) и табака	56	60	58
Текстильное и швейное производство	61	63	62
Производство кожи, обуви и изделий из кожи	63	64	62
Обработка древесины и производство изделий из дерева	64	65	66
Целлюлозно-бумажное производство, издательская и полиграфическая деятельность	64	62	61
Производство кокса и нефтепродуктов	73	75	77
Химическое производство	64	63	62
Производство резиновых и пластмассовых изделий	61	68	65
Производство прочих неметаллических минеральных продуктов	56	61	60
Металлургическое производство и производство готовых металлических изделий	63	65	64
Производство машин и оборудования	57	60	60
Производство электрооборудования, электронного и оптического оборудования	58	62	63
Производство транспортных средств и оборудования	56	61	59
Производство и распределение электроэнергии, газа и воды	63	61	63

**Динамика оценок изменения показателей деятельности
базовых⁵ промышленных организаций**
Балансы, %

	2011		2012
	Январь	Декабрь	Январь
Индекс предпринимательской уверенности	-1	-4	-4
Спрос на продукцию	-1	1	-3
Выпуск основного вида продукции в натуральном выражении	3	2	1
Численность занятых	-8	-4	-6
Обеспеченность собственными финансовыми средствами	-4	-4	-6
Прибыль	-9	-6	-13
Цены на реализуемую продукцию	25	6	5
Цены на сырье и материалы	45	28	24
Средний уровень загрузки производственных мощностей, %	60	62	59

⁵ Согласно методологии Федеральной службы государственной статистики, к базовым относятся организации, производящие наибольший объем продукции в своем виде деятельности.